

Veste type 1740-50.

Veste collection particulière E B.



Observations générales.

Matière : drap de laine bleu moyen tissage armure sergé 1/2 très serrée.

Doublure : aspect chiné tissage armure toile 1/1 : trame bleu foncé en laine ou coton fin .Chaîne en coton, lin ou chanvre de couleur naturelle.

Ce tissu qui présentait une chaîne et trame de matière différente se nommait à l'époque « droguet »

Boutons : réalisés sur forme en bois recouvert du même drap de laine que l'extérieur de la veste.

Boutonnères : réalisées en fil bleu moyen, couleur assez proche de la veste elle-même, mais avec un renfort intérieur composé d'un fil de lin fort de couleur naturelle.

Fond de poche : toile de lin ou chanvre grossièrement tissé armure sergé 1/2 couleur naturelle.

Cette veste présente toutes les caractéristiques de la veste du milieu du XVIII^e siècle avec sa légère courbe sur le devant, ses rabats de poches festonnés et ses manches courbes et étroites.

Cette veste par sa taille et sa stature semble avoir été réalisée à l'époque pour un adolescent ou un très jeune homme. Par exemple de haut en bas sur le devant elle fait 74 cm de haut.

Les boutonnères sur le devant de la veste sont au nombre de 17 ; elles sont longues d'environ 2,7 cm, mais ne sont ouvertes que sur une longueur plus petite juste de quoi passer le bouton.

Les boutonnères ne sont pas toutes fonctionnelles. Les six dernières en partant du bas ne sont que simulées.

Les boutonnères sur les rabats de poches ont les mêmes dimensions (leurs caractéristiques seront développées plus loin).

La doublure est en état moyen et montre des traces d'usures surtout autour du col, certains trous de la doublure nous permettent d'apercevoir à l'intérieur, le montage des « droits fils » (voir plus loin).

La façon et les matières utilisées dénotent la provenance d'une classe laborieuse.

Le drap de laine qui a plus de 250 ans est en assez bon état général en ne présentant que quelques trous par endroit, mais semble aujourd'hui un peu sec et rêche ce qui engendre une certaine fragilité à l'ensemble.

Cette veste semble avoir été rangée et pliée très longtemps dans la même position, car elle présente des plis qui restent marqués dans le tissu et les parties exposées à la poussière se distinguent par la légère différence de tonalité.

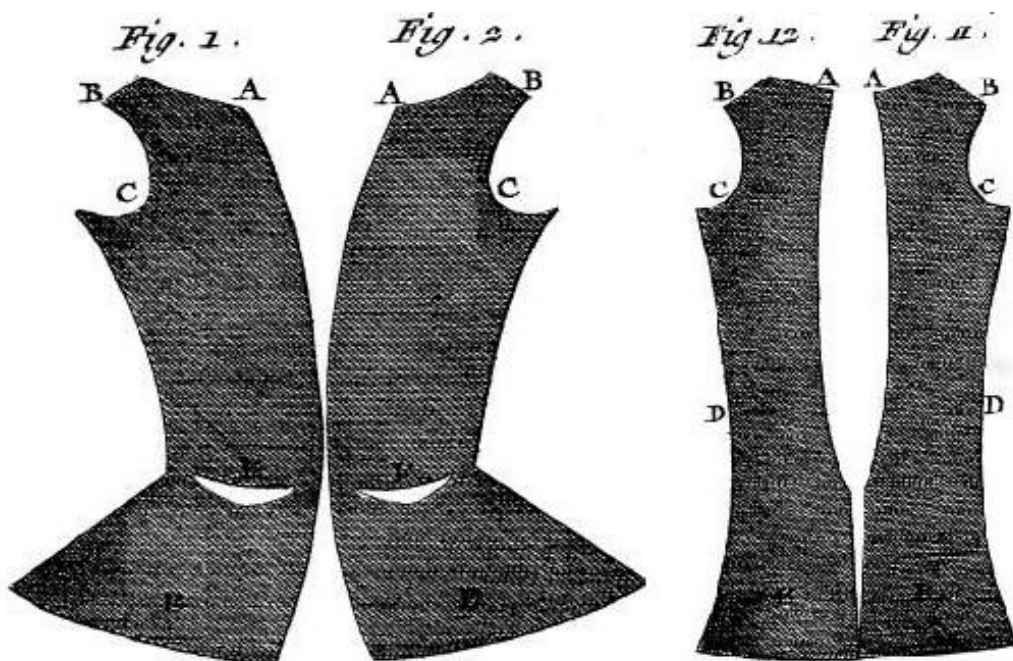
Le corps

Le corps est réalisé dans quatre pièces. Il suit à très peu de chose près la forme du patron extrait de Diderot d'Alembert (Voir extrais ci-dessous).

Les pans ne sont pas cousus mais laissés libres vers le bas à partir du niveau des poches.

Sur le devant de chaque côté au niveau des boutons et boutonnières entre la doublure et le drap, est inséré une pièce de lin appelé à l'époque « droit fils »

Cette pièce permet de renforcer l'ensemble; elle va du haut à partir de l'encolure jusqu'en bas de la veste et est un peu plus large que la longueur des boutonnières.



Patrons extraits de l'encyclopédie Diderot d'Alembert : L'art du Tailleur.



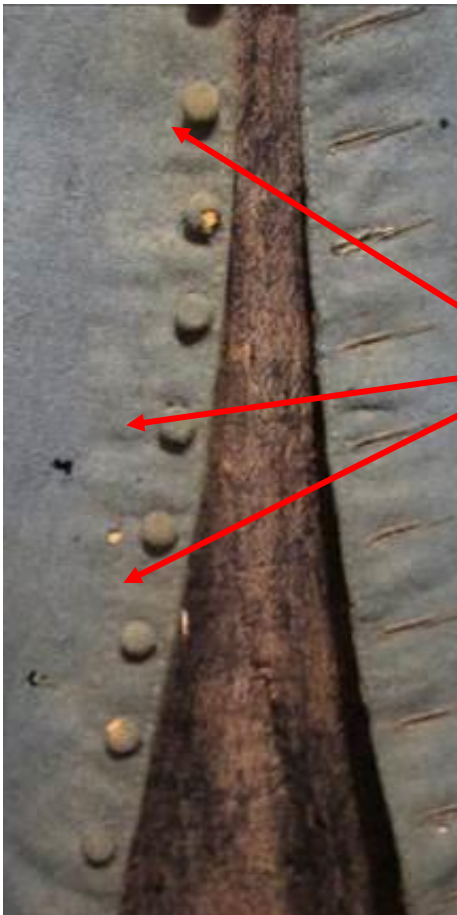
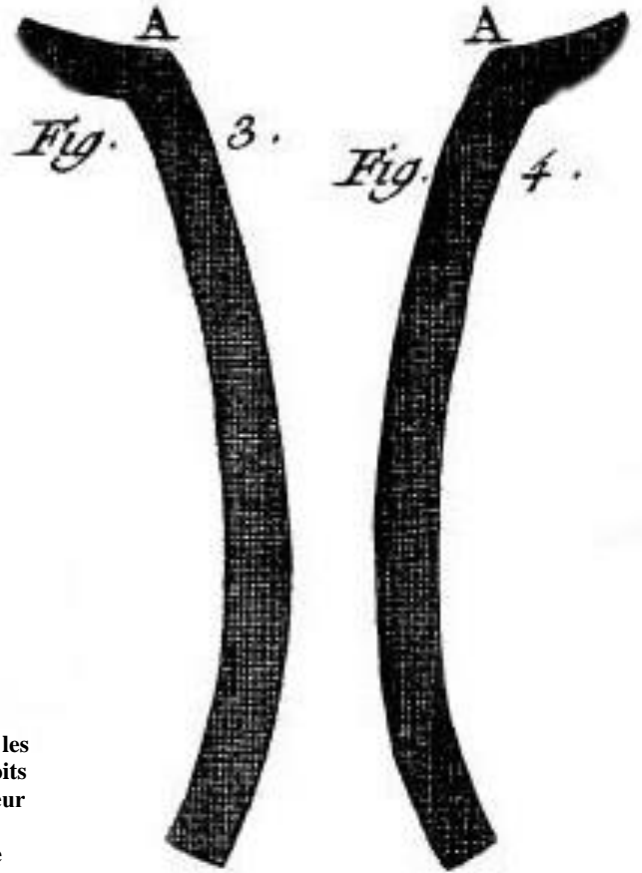
Les pans ne sont pas cousus mais laissés libres vers le bas à partir du niveau des poches.





Certains trous de la doublure nous permettent d'apercevoir à l'intérieur, le montage des renforts (droits fils).

Patrons extraits de l'encyclopédie Diderot d'Alembert : L'art du Tailleur. Droits fils



Pour une personne exercée les détails de montages des droits fils sont visibles de l'extérieur de la veste. Ici notez les petits points de fixations suivant la forme des renforts.

Notez ici les petits points de fixations suivant la forme des renforts, remontant vers le col. La forme suit exactement les patrons ci-dessus.



La doublure (matière Droguet)

La doublure est assemblée de façon à ce que les bords restent à environ 1 à 2 mm sur l'intérieur.
La technique d'assemblage de l'époque étant de fixer au point de surjet la doublure en retrait de quelques millimètres sur l'intérieur, ces mêmes points traversant apparaissent sur le devant formant une sorte de surpiqué.

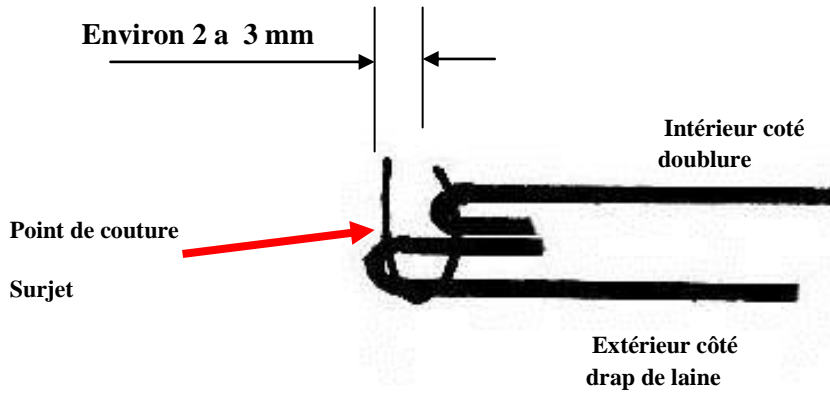


**Vue de la veste sur l'intérieur.
Notez l'usure sur le haut du corps**



**Détail de la doublure en droguet.
Notez les points d'usure mettant la chaîne
de couleur naturelle à nu.**

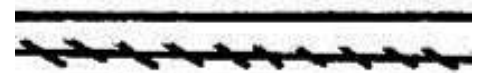
Schéma de principe de couture pour
assemblage de la doublure



Environ 2 à 3 mm du bord



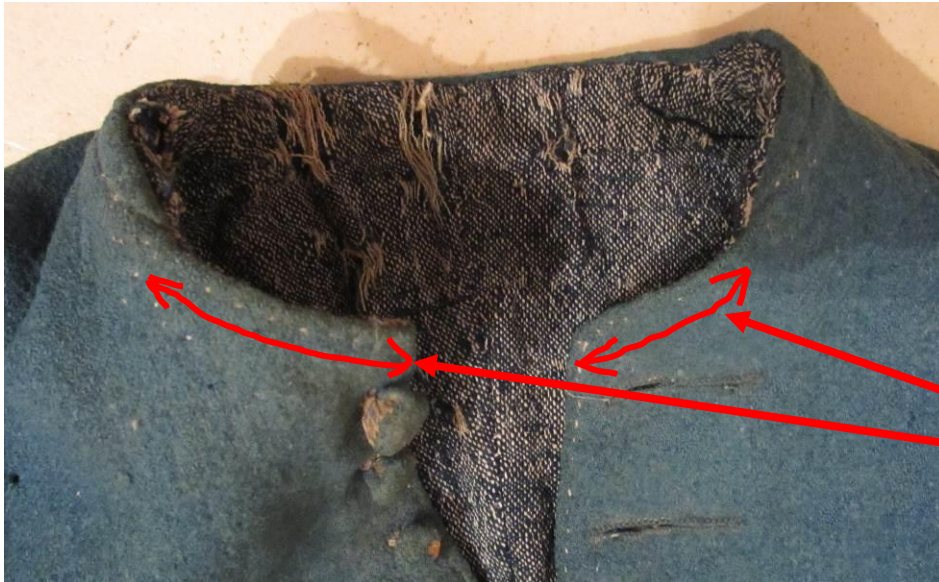
Vue des points sur l'extérieur
côté drap de laine



Vue des points sur l'intérieur
coté doublure

Le col

Le col est en fait une pièce de renfort comme un passepoil large taillée dans le même drap de laine que la veste. Il fait presque le pourtour de l'encolure avec des extrémités qui s'affinent sur les bords. Ce col est monté de façon à laisser environ 4 cm libres devant de chaque côté et fait au plus large sur l'extérieur un peu moins de 1 cm.



Le col est en retrait à environ 4 cm du bord

Le col s'affine sur les extrémités



Le col au plus large fait un peu moins de 1 cm.

Ligne de couture de milieu du dos

Les manches

Les manches sont réalisées en trois pièces.

Elles présentent une forme assez courbe en restant assez étroites.

Il n'y a pas d'ouverture sous les aisselles. Les manches sont fixées sur tout le pourtour des emmanchures.

La couture du dessous des manches arrive à égale distance des coutures du corps de la veste.

Soit à mi-distance entre la couture d'épaule et la couture de côté.

Une petite pièce triangulaire se trouve à la jonction de la couture des manches au niveau de l'aisselle; ce système permet de ne pas perdre de drap de laine lors de la coupe des pièces de manches.

Les petites pièces qui étaient ainsi rajoutées pour combler un manque s'appelaient « Chanteaux »

Le bas des manches reste ouvert laissant une ouverture au niveau des poignets; cette ouverture fait 8 cm environ à partir de l'extrémité de la manche.

Les manches ne sont fermées que par un seul bouton.

Les boutonnieres des manches sont plus courtes que toutes les autres et sont juste assez longues pour le passage des boutons.

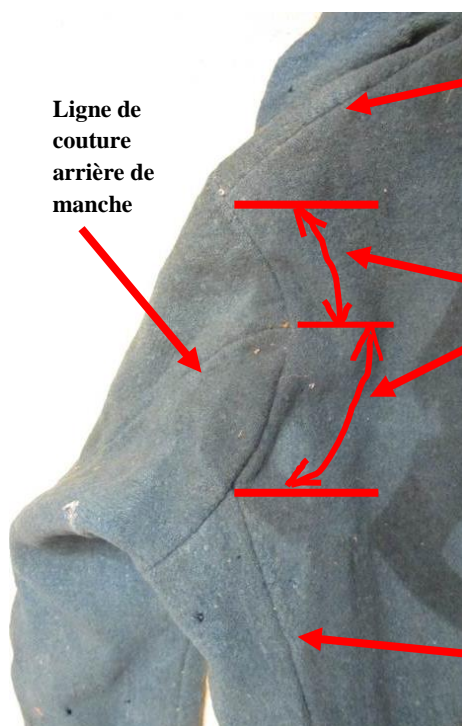


Notez la courbure des manches

Triangles rajoutés de façon à économiser le drap de laine



Un seul bouton



Ligne de couture arrière de manche

Ligne de couture d'épaule

Égale distance des deux cotés

Ligne de couture de côté



Le bas des manches reste ouvert laissant une ouverture au niveau des poignets; cette ouverture fait 8 cm environ à partir de l'extrémité de la manche

Les boutons et boutonnières

Les boutons sont de diamètre relativement petits environ 1 cm de diamètre et ils sont au nombre de 29 répartis comme suit : 17 boutons sur le devant, 5 boutons pour chaque rabat de poche, 1 bouton au bas de chaque manche.

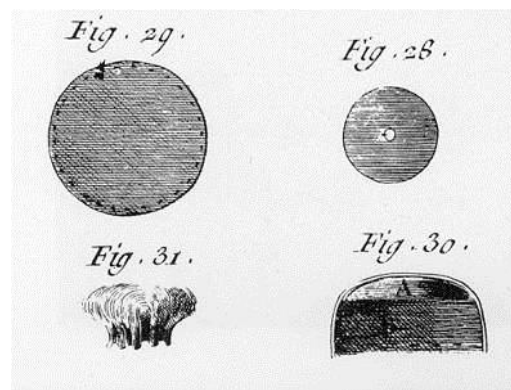
Ces boutons sont comme précédemment décrits : réalisés avec des rondelles de bois recouvertes du même drap de laine que la veste.

Sur certains boutons, le drap a partiellement disparu, ce qui nous laisse apparaître la rondelle de bois emprisonnée à l'intérieur.

Le fil employé pour former les boutons et les fixer à la veste semble être le même, c'est du fort fil de lin de couleur naturelle.

Les boutonnières à l'exception de celles qui sont au niveau des poignets de manches, sont plus longues qu'il ne le faudrait. Elles font environ 2,7 cm de long, certaines ne sont que simulées, mais pour celles qui sont fonctionnelles ne sont fendues que de façon à laisser le passage du bouton soit environ 1,2 cm.

Il est intéressant de noter que les boutonnières font 2,7 cm de long soit la mesure du pouce français de l'époque (1 pouce = 2,707 cm).



Méthode pour la réalisation des boutons recouverts, extrait de l'encyclopédie Diderot d'Alembert.

Notez ici le drap qui a partiellement disparu, ce qui nous laisse apparaître la rondelle de bois toujours emprisonnée à l'intérieur.



Le fil employé pour former les boutons et les fixer à la veste semble être le même, c'est du fort fil de lin de couleur naturelle



Les boutonnières fonctionnelles comme celles ici font environ 2,7 cm de long, mais ne sont fendues que pour laisser le passage du bouton sur environ 1,2 cm

Notez visible ici le fort fil de lin sur lequel les points de boutonnières étaient réalisées pour renforcer et donner du volume.



Détail d'une boutonnière non fonctionnelle. Notez que le montage avec un fil de renfort en lin reste aussi utilisé ici ; ce fil est visible par endroit entre les points de boutonnières

Les poches.

L'ouverture des poches est visible en soulevant le rabat, elle présente une forme triangulaire, la pointe vers le bas.

Le fond de poche ou sac de poche est en lin ou chanvre, assez profond pour occuper tout l'espace libre jusqu'au bas de la veste. Il est taillé rectangulaire et n'a pas de coins arrondis sur les angles du bas.

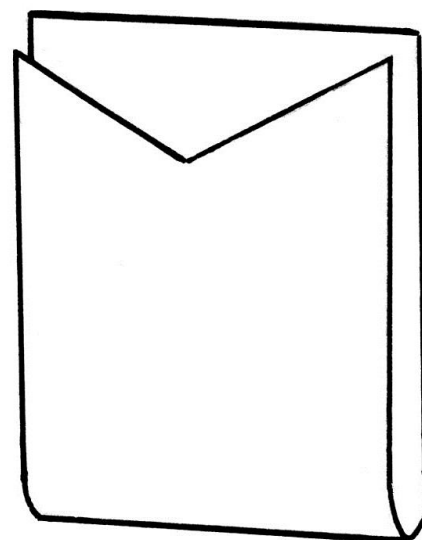
Le fond de poche est taillé dans un seul morceau il n'y a donc pas de couture au fond.



L'ouverture des poches présente une forme triangulaire, pointe vers le bas.



Comme indiqué sur les lignes pointillées ci-dessus, le fond de poche est, assez profond pour occuper tout l'espace libre jusqu'au bas de la veste. Il est taillé rectangulaire et n'a pas de coins arrondis sur les angles du bas.



Le fond de poche est taillé dans un seul morceau comme le croquis ci-dessus, il n'a donc pas de couture au fond.

Les rabats de poche.

Ils sont taillés en feston à 3 pointes avec chacun 5 boutonnieres dont une seule fonctionnelle ; celle du milieu, les autres ne sont que simulées.

Comme pour les boutonnieres qui se trouvent sur le devant de la veste, elles sont plus longues qu'il ne le faudrait.

Les dessous des rabats sont réalisés dans le même drap que le dessus, les fils de renforts sont en fort fil de lin correspondant à l'emplacement des boutonnieres sur le dessus et sont très bien visibles, ce qui permet d'avoir une meilleure compréhension sur leur réalisation.

Les dessous des rabats semblent aussi avoir été fixés au-dessus par des coutures réalisées dans ce même fil de lin de couleur naturelle et de la même façon que toutes les doublures de la veste, au surjet sur l'intérieur laissant apparaître sur le dessus une surpiqûre à environ 2 mm du bord.

La partie supérieure du rabat qui est fixé au corps de la veste forme une légère courbe.

Des points d'arrêts ou de renfort sont pratiqués sur environ 2 cm à partir haut de chaque côté des rabats, de façon à bien les plaquer contre le corps de la veste.



Les rabats sont taillés en feston à 3 pointes avec chacun 5 boutonnieres dont une seule fonctionnelle ; celle du milieu, les autres ne sont que simulées.

Notez, la courbe de la partie supérieure qui peut être estimée à environ 1 cm au milieu

Des points d'arrêts ou de renfort sont pratiqués sur environ 2 cm à partir haut de chaque côté des rabats, de façon à bien les plaquer contre le corps de la veste, ici apparaissant de couleur claire



Les dessous des rabats sont réalisés dans le même drap que le dessus, les fils de renforts sont en fort fil de lin correspondant à l'emplacement des boutonnieres du dessus. Les dessous des rabats semblent aussi avoir été fixés au-dessus par des coutures réalisées dans ce même fil de lin de couleur naturelle et de la même façon que toutes les doublures de la veste, au surjet sur l'intérieur laissant apparaître sur le dessus une surpiqûre à environ 2 mm du bord.



Les boutons des rabats.

Le montage est intéressant car c'est la première fois que j'ai pu observer cette disposition.

Uniquement sur les boutonnières simulées qui sont à l'extérieur de chaque rabat, est fixé un bouton qui lui non plus n'est pas fonctionnel.

Seul le bouton du centre de la poche fixé sur le corps est fonctionnel et permet la fermeture du rabat.

Les boutons intermédiaires, quand à eux, sont fixés sur le corps de façon à être couverts à moitié lorsque le rabat est fermé. En fait, ils sont placés au même niveau que celui du centre, mais latéralement ils se trouvent dans le prolongement des boutonnières simulées du rabat.

Boutonnières
simulées

Boutonnière
fonctionnelle

Boutonnières
simulées



Aux coins de chaque rabat en bas des boutonnières sont fixés des boutons qui ne sont que décoratifs.

Notez : que ces boutons ne sont fixés qu'aux rabats et laissent ceux-ci libres



Détail des points des coutures intérieures qui fixent les boutons des coins des rabats.

Remarquez les lignes de coutures qui suivent les boutonnières non fonctionnelles du dessus du rabat

Axes de boutonnières sur les rabats
correspondant à ces boutons

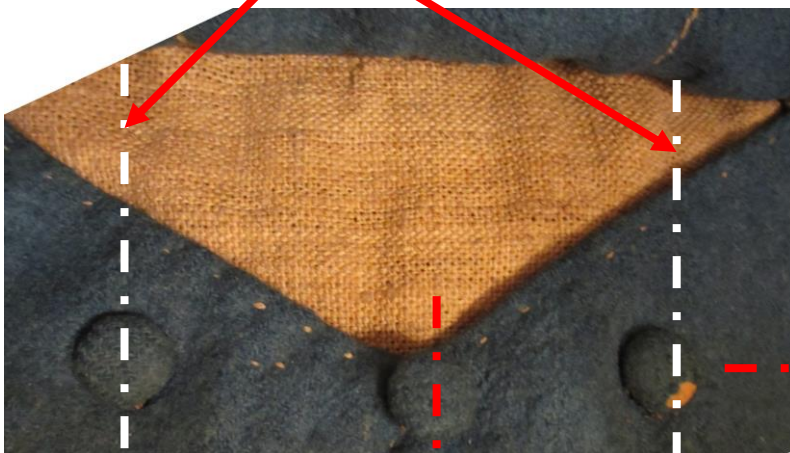


Ces boutons sont fixés sur le corps de façon à être couverts à moitié lorsque le rabat est fermé.
Ce qui n'est pas le cas ici malheureusement du à un mauvais angle de prise de vue.



Ici sur la vue ci dessus prise dans l'axe, nous voyons bien que le bouton est à moitié recouvert par le rabat.

Axes des boutonnières du
rabat.



Les trois boutons sont au même niveau.



Même distance de chaque côté du bouton central

Eric

L&L Cie